

## Vattenanalys

### Hur ofta skall man analysera?

Livsmedelsverket rekommenderar att 1-2 familjs hushåll provtar sitt vatten minst vart tredje år. Om man har eller har haft problem med brunnsvattnet är det lämpligt att provta vattnet oftare, även när det finns barn i hushållet. Är det fler än två fastigheter som är anslutna till samma vattentäkt bör brunnsvattnet provtas minst en gång per år.

### Vilken analys skall jag välja?

Saknar ni information om er vattenkvalitet rekommenderar vi att ni gör en komplett analys med kem, radon, tungmetaller och bakterier.

### Vad ingår, pris, leverans?

Se [beställ vattenanalys](#).

### Hur lång tid tar det att få analysrapporten?

Det tar ca 10 arbetsdagar på labbet. Därefter kontaktar vi på Aqua Expert er för genomgång och ev. förslag på lösning inkl. analysrapport.

### När betalas analysrapport?

Fakturan skickas i efterhand från Aqua Expert/din VVS installatör.

### Bedömning och gränsvärden:

**Dricksvatten från små dricksvattenanläggningar för privat bruk:** Tillhandahåller i genomsnitt mindre än 10 m<sup>3</sup> dricksvatten/dygn och försörjer färre än 50 personer för privat bruk, ej kommersiell/offentlig verksamhet.

Livsmedelsverkets råd och *gränsvärden* i [Tolka analysresultatet](#)

**Anläggningar som omfattas av dricksvattendirektivet:** Försörjer minst 50 personer/ används av en kommersiell eller offentlig verksamhet eller tillhandahåller i genomsnitt mer än 10 m<sup>3</sup> dricksvatten/dygn.

Verksamhetsutövaren av dricksvattenanläggningen ansvarar för att det vatten som distribueras följer kraven i Livsmedelsverkets föreskrifter för dricksvatten, med *gränsvärden* i [SLVFS 2022:12](#)

## Filter

---

### FAQ - K-filter

**Varför spricker spännringarna?**

Kontrollera luftfickan i hydroforen (för täta pumpstarter).

Kontrollera flödet ifrån råvattenpumpen (för högt flöde).

**Varför klumpar filtermassan ihop sig?**

Kontrollera luftfickan i hydroforen (för täta pumpstarter).

Kontrollera flödet ifrån råvattenpumpen (för lågt flöde).

**Varför blir det kalkbeläggningar efter installation?**

Vid neutralisering av aggressiv kolsyra påverkas hårdheten i vattnet. Blir det kalkbeläggningar bör en avhärdare/mjukvattenfilter installeras.

**Varför smakar/luktar vattnet efter installation/påfyllnad?**

När filtermassan är ny är den mycket aktiv och pH-värdet kan bli något högt.

Detta kan ge en obehaglig lukt/smak någon vecka. Detta avtar efterhand.

**Hur ofta skall filtret fyllas på?**

1-2 gånger om året.

**Hur mycket filtermassa skall fyllas på?**

Upp till påfyllnadsmarkeringen som sitter på utsidan av filtret (ca 20 cm från kanten).

## FAQ - Göingefilter Kombi.

### **Vattnet är inte syresatt.**

- Rengör silverböjen (när det inte rinner någonting i avloppet)
- Kontrollera vacuumventilen
- Kontrollera att det inte ligger inkommande tryck
- Kontrollera om det rinner vatten i spolröret, se vidare nästa punkt

### **Det rinner i avloppet konstant.**

(Det ska rinna ca 1 min efter brunnspumpen stannat)

- Kontrollera först övre backventilen närmast efter syrepelaren (inte vid cirkulationsledningen)
- Kontrollera trevägsventilerna vid backspolningsreglagen 1. under syrepelaren och 2. Övre trevägsventilen på locket.
- Kontrollera så att det inte ligger inkommande tryck
- Kontrollera magnetventil om det finns på inkommande ledning

### **Filterbädden har stelnat.**

- Kontrollera så att råvattenpumpens flöde är anpassat till filtret
- Kontrollera att spoltider finns programmerade minst 1 ggr/vecka

### **Det är luftpuffar i vattnet.**

- Filtret syresätter vattnet vid varje pumpstart
- Vattnet cirkulerar i systemet
- Avluftare special finns för åtgärd
- Timer på cirkulationspumpen kan minska puffarna
- Kontrollera avluftaren på locket

### **Spännringarna går sönder.**

- För högt inkommande tryck
- Råvattenpumpen ger för mycket vatten
- Kontrollera backventilen i botten av filtret mot hydroforen

# SYRESÄTTNINGSGUIDE

## Silverböjen:

Vid inkommande ledning till filtret sitter silverböjen. Inuti den finns en kägla/kona som skall ha möjlighet att kunna löpa fritt upp och ner. Om käglan har fastnat inuti silverböjen avgår *inget* vatten ur avloppet. Vatten *skall* avgå ut i avloppet så fort råvattenpumpen levereras vatten till filtret och hydroforen samt 30-60 sekunder efter att råvattenpumpen har stängt av sig.

## Rengöring av silverböj:

Stäng av brunnspumpen. Lös gör silverböjen från t-kopplingarna som är placerade i botten på silverböjen samt filtrets avloppsrör. Rengör silverböjen inuti med någon form av borste samt rengör kägla yta. Om skåran längst ur på kägla är för grund kan man med hjälp av en bågfil såga upp spåret 1-2 mm. Om kägla har fastnat och inte går av avlägsna rekommenderar vi att byta ut hela paketet.

## Konstant flöde i avloppet:

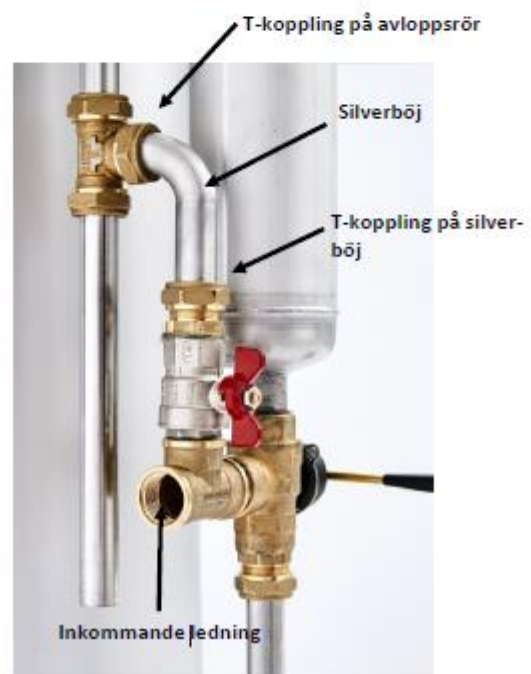
Kontrollera att det inte finns kvarvarande tryck på inkommande ledning efter pumpstopp. I de fall vattennivån i brunn är högre än anslutning i filter förekommer självtryck i ledning vilket måste åtgärdas med magnetventil.

Vid uttag för ofiltrerat vatten med dubbla tryckkärl, alternativt installation mot ejektorpump, kan läckande magnetventil vara orsak till konstant utflöde av vatten i avlopp.

Backventil nr 1 som är placerad mellan filtrets lock och syrepelare. Normalt sett skall backventilen hålla tillbaka trycket i filtret, men är backventilen otät rinner vattnet tillbaka genom syrepelaren och ut ur avloppet. Kontrollera backventilen genom att stänga av brunnspumpen och lossa klämringskopplingen (2) som sitter mellan syrepelaren och backventilen. Lossa den lite lätt, upplevs tryck från backventilen så läcker den och måste rengöras alternativt ersättas.

Trevägsventil nr 3 som är placerad under syrepelaren. Kontrollera först att trevägsventilen är positionerad i läge filtrering. På grund av funktionsstörning i reglermotor eller felaktig montering, kan trevägsventilen befinna sig i läge "spolning" vilket gör att vatten kan flöda från filter, via trevägsventilen, ut i avlopp. Cirkulationspumpen bidrar aktivt till att tömma hydrofor på vatten med frekventa pumpstarter som följd. Vid fortsatt kontroll skall råvattenpumpen stängas av samt silverböjen avlägsnas. Låt allt stå orört i 4-5 min och rinner det sakta ur inkommande t-koppling är trevägsventilen under syrepelaren otät.

Trevägsventil nr 4 som är placerad över filtrets lock: Vid läckage mynnar vatten ut avloppsrör som är sammankopplat med silverböjen. Rengör alternativt ersätt med ny.



## FAQ - Ferroline

### **Det rinner hela tiden ur spolröret**

Troligtvis har spacer-stack (o-rings-paketet) inuti clack-automatiken gått sönder. Ersätt den med ny.

### **Jag får ut svarta partiklar i vattnet efter en backspolning**

Med all säkerhet är trycket för högt ställd på tryckströmbrytaren. Vid backspolning få inte trycket överstiga 2,5-3,0 bar. I många fall ger råvattenpumpen ett för högt flöde. Det går att åtgärda genom att montera en ny DLFC (strypbricka) i avloppsanslutningen.

Det är också mycket viktigt att blötlägga filtermassan i 15-30 minuter innan igångsättning.

### **Vad ska jag kontrollera vid en service?**

Kontrollera skicket på filtermassan. Den skall vara porös rakt igenom. Fyll på med pH-höjande massa om det behövs.

Kontrollera att luftinjektorn suger luft vid backspolning. Uteblir sugeffekten, demontera luftinjektorn och rengör den (se manual).

### **Displayen lyser inte**

Troligtvis har kretskortet fått sig en strömospik (åska m.m.) Kontrollera strömadaptern först annars måste kretskortet ersättas. Vi programmerar ett kretskort som passar just ert filter.

### **Vattnet blir inte rent efter filtret**

Filtret har en max-reningskapacitet vid ett visst järn och manganvärde (se faktablad). Tas mer vatten än vad filtret klarar av uteblir en del av renings-effekten. Kontrollera järn -och/eller manganvärdet via ett råvattenprov.

Även humus påverkar filtrets reningsgrad.

## FAQ - Robust 60l/tim

**När byter man förfilter** Svar: efter 8000l

**När byter man membran** Svar: efter 24 000l

**Behövs avlopp** Svar: Ja

**Ingår tappkran** Svar: Ja

**Ingår Trycktank** Svar: Ja

**Hur stor är tryckkärl** Svar: 9l

**Hur mycket renar filter** Svar: 1l/min

**Felsökning -Läs Manual**

## Mjukvattenfilter

- **Vattnet löddras väldigt lätt**  
Vattnet är för mjukt. Kontrollera blandningsventilen och justera hårdheten till 3-5 dH med medföljande hårdhetstest.
- **Vattnet löddras inte**  
Vattnet är för hårt. Se föregående svar
- **Det är för mycket vatten i kabinetten/saltbehållaren**  
Det skall vara 10-30 cm vatten i botten av kabinetten/saltbehållaren beroende på modell. Om vattnet rinner över breddavloppet betyder det att den inte kan suga upp saltlaken utan bara fyller på. Dra igång en backspolning och klicka dig fram till läge uppsugning/långsamsköljning (DN Brine). Mät vattenmängden i flottörröret. Vänta 10 min och mät igen. Om inget vatten har sjunkit så avlägsnar ni slangen ifrån flottören och sätt fingret mot mynning. Upplevs inget sug så är det troligtvis injektorn i automatiken som är igensatt. Rengör den eller byt ut den. Upplevs sug ifrån slangen så är troligtvis flottören igensatt. Rengör eller byt ut den.  
I vissa fall så tjuvsugs det luft i sugslangen. Kontrollera att alla kopplingarna kring sugslangen är korrekt åtdragna.  
Kontrollera också att avloppet inte är igensatt.  
Kontrollera att sugslangen inte fyller på i saltbehållaren/kabinetten under läge "DN Brine".  
Om detta inträffar måste o-ringspaketet (space-Stacker) ersättas.
- **Det rinner vatten hela tiden i avloppet**  
Inne i automatiken sitter det en packbox (Space-stacker) med en massa o-ringar. Troligtvis är någon eller flera av dessa o-ringar sönder. Byt ut hela packboxen.
- **Det är en "Error E-kod" i displayen**  
Troligtvis är inte automatikdelarna i synk inuti automatiken. Ta bort kåpan från automatiken och dra ut strömsladden från kretskortet (inte ur vägguttaget) och vänta 5-10 sekunder och sätt tillbaka sladden. Uppstå samma bekymmer sitter inte drivmotorn rätt i automatiken. Avlägsna motorn och återplacera den igen alt. ersätt den om problemet kvarstår.  
Rengöra space-stackers med tillhörande pistong kan också lätta på "error koden".  
Annars ring Aqua Expert AB/Återförsäljare
- **Det smakar salt efter en regenerering**  
Kontrollera så inte avloppet är igensatt.  
Kolla vattentillförseln ifrån brunnen.  
Kontrollera att vatten inte används i samband med en backspolning.  
Kontrollera så inte avloppsslangen är dragen högre upp än filtret.  
I vissa fall måste automatiken justeras i läge "rinse". Ring Aqua Expert AB eller återförsäljare.